



Arbejdernes Landsbank



Martin V. Højgrav-Huus

2022 DGNB Konsulent

2021 UN SBTi

2021 Change Maker - SCM

2020 Ingeniør i Bæredygtig Design – AL-Bank

2019 Msc. Sustainable Design - AAU

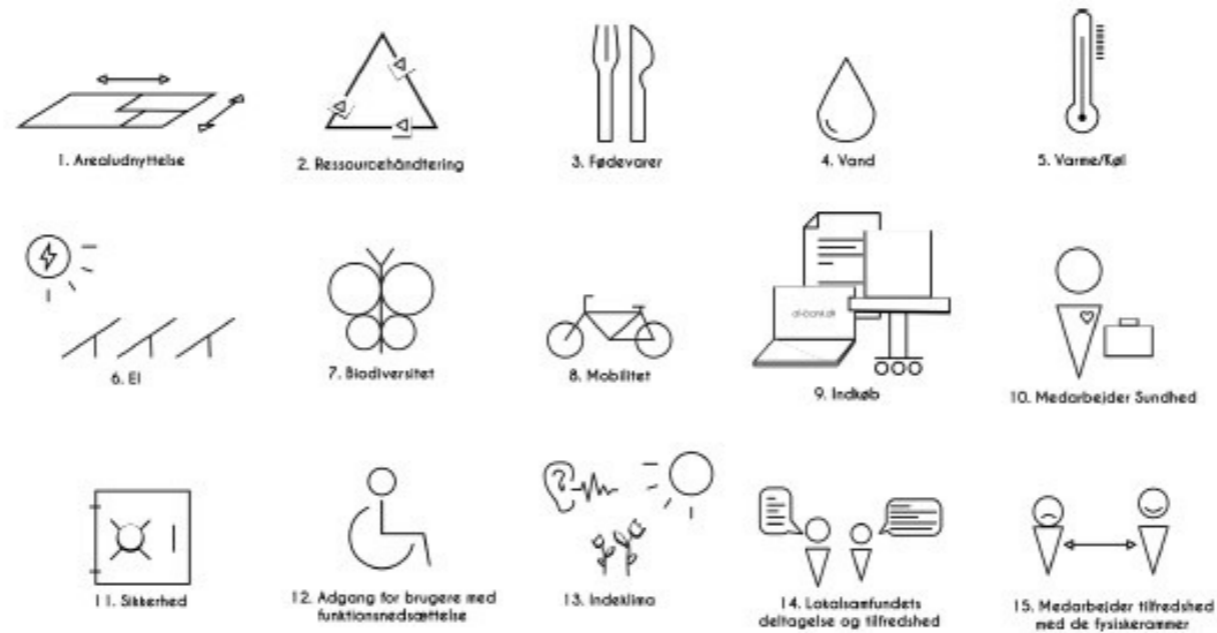


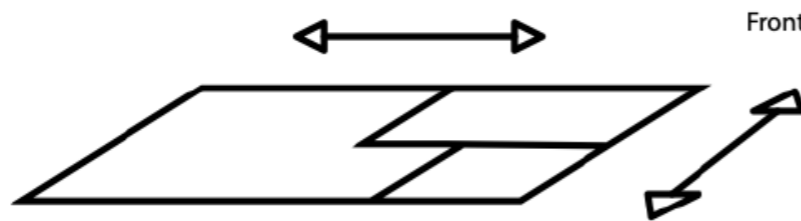


*".... Det er vigtigt, hvordan vi bliver opfattet blandt danskerne og vores kunder. **Men det er mindst ligeså vigtigt, hvad vi gør.** Derfor vil vi fortsætte med at arbejde benhårdt på at få bæredygtighed integreret endnu mere i vores kerneforretning, hvilket er et centralt led i bankens bæredygtighedsstrategi".*

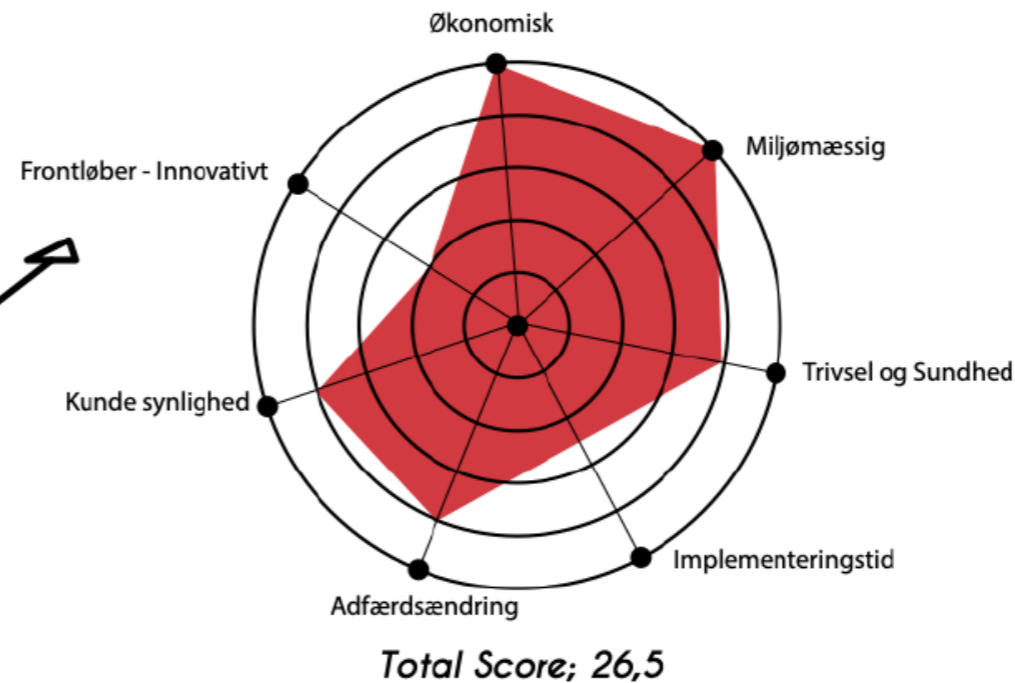
Sustainable Facility Management Strategy 2025

- Et fundament for
bæredygtig forandring





1. Arealudnyttelse



Beskrivelse: Arealudnyttelse er ofte en glemt enhed når vi snakker bæredygtighed, en optimering af arealet vil reducere alle påvirkninger bygningerne har på samfundet. Her er det muligt at indtænke tvær-funktioner. Ved større stabsbygninger vil det eventuelt kunne give incitament til åbne kantinerne op til de offentlige, som restaurant eller cafe og derved undertrykke bygning udledningerne dertil. Samtidig skaber arealudnyttelse fokus på optimering af intern brug af bygningerne. Kontor layout: åbne kontor landskaber har stor positiv effekt på samarbejds-aktiviteter, dog er der udfordringer ved udførelse af opgaver der kræver koncentration, arbejde der er alternativt til computere samt hvile og rekreation.

Vurdering: Området har en stor positiv påvirkning på økonomi, miljø og trivsel og kunde synlighed. Det tager dog en stor mængde tid at implementere. Det læner sig op at elementer fra AL² principper. Vi ser også at adfærdsændringen vil ske forholdsvis let, da vi stor positiv erfaring med optimering af vores primær-areal i AL² filialerne.

Målsætning:

Gennemsnit areal pr. medarbejder i filialer og stabe pr. 2020 hhhfm.dk er Brutto; 56,9 m² og netto 47,7 m² fra 90 datasæt og 928 medarbejdere.

Regenerativ; 25 kvadratmeter pr. ansat, Primær arealfordelingen er på mere end 70%

Bæredygtig; 40 kvadratmeter pr. ansat, Primær arealfordelingen er på mere end 60%

Grøn; 45 kvadratmeter pr. ansat

CSR-rapport 2019



KLIMALÅN

Arbejdernes Landsbank

- Vi vil igangsætte undersøgelser om muligheden for at fortage ændringer i vores adfærd ift. brugen af el, vand, køling og varme.

Sund mad med respekt for naturen

I vores kantiner serverer vi ernæringsrigtig og sund mad, hvor vi i størst muligt omfang tager højde for økologi og dyrevelfærd. Alle vores kantiner har det Økologiske Spisemærke i bronze, som er et statskontrolleret bevis på, at 30-60% af alle de råvarer, der anvendes i vores kantiner, er økologiske. Vi har i 2019 opnået en andel på ca. 55%. Det Økologiske Spisemærke uddeles af Fødevarestyrelsen og synliggør, at køkkenet gør en indsats for naturen, miljøet og dyrene ved at bruge økologiske varer, som er fri for rester af sprøjtemidler og uhensigtsmæssige tilsætningsstoffer.

Netværk og partnerskaber

- Vi er medlem af **Netværk for Miljømærket Indkøb** for at styrke udviklingen af miljømærkning af produkter.
- Vi er medlem af partnerskabet **Energisprung København** for at reducere energiforbruget i vores bygninger og hermed bidrage til Københavns mål om at blive CO₂-neutral.
- Vi har indgået **klimapartnerskab** med Ørsted for at samarbejde om reduktion i vores energiforbrug.

Resultater

Miljømærket indkøb i 2019 (svanemærket eller tilsvarende EU-miljømærkning):

Produktgruppe	Andel miljømærket
Rengøring	100%
Hotel og konference	100%
Tekstiler	90%
Møbler	85%
Kontorartikler	29%

Vores elforbrug er i 2019 reduceret med yderligere 3%.

Vi har i 2019 opnået en udsorteringsgrad på vores affald på 48,5%.

Vi har i vores domicilejendomme etableret 6 ladestandere til elbiler og indført nye klimakrav i vores bilpolitik med udfasning af biler, som anvender fossile brændstoffer i 2030.

Målsætninger for 2020

For at fastholde den positive udvikling og vores ambitioner i forhold til klima og miljøtiltag fortsætter alle vores igangværende indsatsområder i 2020:

- Vores forbrug af el, vand, varme og køling er reduceret med 3% ved udgangen af 2020.
- Miljømærkede indkøb udgør 50% af vores samlede indkøb i banken i 2025.
- Andelen af sorteret affald udgør 50% ved udgangen af 2020.
- Vores kantiner har i dag det Økologiske Spisemærke i bronze, som gives ved en økologisk andel på 30-60% af alle råvarer. Vi har i 2019 opnået en andel på ca. 55%, og vi vil i 2020 igangsætte arbejdet med at opnå Det Økologiske Spisemærke i sølv, som kræver, at 60-90% af alle råvarer er økologiske.

Nøgletal for klima

Nedenstående nøgletal relaterer sig alene til den interne bankdrift. I 2021 påbegynder arbejdet med at skabe regnskabspraksisser for beregningen af klimadata i relation til bankens lån, kreditter og investeringer.

Data	Enhed	2020
Scope 1 (Direkte påvirkninger)	Ton CO₂e	47,91
Varme – Olie	Ton CO ₂ e	11,71
Firmabruttokontraktbiler	Ton CO ₂ e	36,20
Scope 2 (Indirekte påvirkninger)	Ton CO₂e	376,06
El	Ton CO ₂ e	-
Varme – Fjernvarme & Naturgas	Ton CO ₂ e	376,06
Andre indirekte påvirkninger	Ton CO₂e	140,76
Ressourcehåndtering	Ton CO ₂ e	11,39
Kantinedrift	Ton CO ₂ e	92,23
Offentligt transport	Ton CO ₂ e	0,32
Flyrejser	Ton CO ₂ e	2,23
Privat bilkørsel i arbejdstiden	Ton CO ₂ e	34,59
Total CO₂e forbrug (indirekte og direkte)	Ton Co₂e	564,73
CO₂e per medarbejder (intern bankdrift)	kg/FTE	0,53

Nøgletal for energi

Banken har længe arbejdet med at reducere el- og varme- forbruget, og i 2017 indgik vi en klimaafteale med Ørsted om at levere 4.050 MWh vedvarende energi fra Anholt Havmølle- park pr. 1. januar 2018. Det har betydet, at bankens elforbrug har været klimaneutralt siden 2019. På toppen af dette har banken i 2020 indgået et strategisk partnerskab med Ento Labs, som bidrager med et digitalt værktøj, der sætter fokus på at reducere på bankens elforbrug.

Derudover har vi i 2020 omlagt to af bankens største varmeanlæg til fjernvarme. I forbindelse med omlægningen har banken for en kort periode været nødsaget til at anvende et oliefyr, hvis klimaaftryk banken rapporterer om i afsnittet 'Nøgletal for klima'.

Data	Enhed	2020
Vedvarende andel af elforbrug	%	100
Egenproduktion af el	MWh	40,5
Elforbrug fra leverandør	MWh	3.737
Elforbrug samlet	MWh	3.778
Varmeforbrug typer	Liter (midlertidigt oliefyr)	4.868
	m3 (Naturgas)	53.408
	MWh (Fjernvarme)	4.165
Varmeforbrug total	MWh	4.802
Energiforbrug samlet	MWh	8.580
Elforbrug pr. medarbejder	kWh/FTE	
Elforbrug pr. kvadratmeter	kWh/m2	61,52
Varmeforbrug pr. medarbejder	kWh/FTE	
Varmeforbrug pr. kvadratmeter	kWh/m2	78,20
Energiforbrug pr. medarbejder	kWh/FTE	
Energiforbrug pr. kvadratmeter	kWh/m2	139,72

Nøgletal for transport

Transport er generelt en stor del af samfundets samlede belastning på klimaet og omhandler fly, bil, bus, tog eller cykel. Flytrafik og biltrafik har den største klimabelastning, mens offentlig transport og cykel har den mindste klimabelastning. Det handler således om at flyve og bruge bilen mindre og bruge offentligt transport og cykel mere – for at kunne sænke CO₂e-udledningen.

2020 har på mange måder været et mærkværdigt år – også når det gælder medarbejdernes anvendelse af transport i forbindelse med arbejdet. Corona har betydet, at arbejdsmønstre har ændret sig, og at nye praksisser er blevet implementeret – og det har haft betydning for medarbejdernes antal kørte kilometer. Dog har medarbejderne tidligere og vil også fremadrettet have behov for at komme fra A til B i hverdagen, så vi forventer, at antal kørte kilometer øges i 2021.

Data	Enhed	2020
Fordeling af biltyper i AL bilflåde	% (benzin)	12
	% (diesel)	60
	% (hybrid)	28
	% (el)	0
Antal kilometer i offentlig transport	km	6.506
Antal kilometer fløjet	km	6.938
Antal kilometer kørt i AL regi	km	606.327
Antal kilometer kørt pr. filial	km	8.540
Deletransport (cykler, elcykler, biler, elbiler & erhvervsrejsekort)	Antal (cykler)	5
	Antal (Erhvervsrejsekort)	241
Andel af hybrid & elbiler i intern bilpark	%	28
Gennemsnitsudledning pr. kørt kilometer i AL bilflåde	gram CO ₂ e/KM	103,2

Nøgletal for kantinedrift

Ifølge udregninger fra Concito dækker fødevarerforbrug cirka 3 ud af 19 ton CO₂e pr år pr. dansker. Af samme årsag er ressourceflowet i den daglige kantinedrift stort i forhold til de resterende materialestrømme i Arbejdernes Landsbank, og klimavenlige madvaner er et afgørende element i håndteringen af bankens fremtidige CO₂e-reduktioner.

Data	Enhed	2020
Økologi i kantinen	%	57,4
	Kød	22,2
	Mejeri	6,6
	Smør	0,5
Fordeling af indkøb	%	
	Fisk	8,1
	Grønt	33,9
	Frugt	20,2
	Korn	7,7
	Sukker	0,9
Klimaaftryk pr. anretning	Kg CO ₂ e	2,8
	Kød	74,3
	Mejeri	8,5
	Smør	1,2
Klimaaftryksfordeling på fødevarekategorieme	%	
	Fisk	5,5
	Grønt	4,4
	Frugt	2,6
	Korn	3
	Sukker	0,4

Nøgletal for ressourcehåndtering

Udvinding og bearbejdning af råstoffer til rene og brugbare materialer kræver energi og tid, og eftersom der findes en begrænset mængde af ressourcer på kloden, arbejder vi også i Arbejdernes Landsbank med at nedbringe mængden af ressourcer, som banken sender til genbrug og forbrænding.

Data	Enhed	2020
Ressourcehåndtering	Ton	414,50
Ressource udsorteringsgrad	%	46,19
Ressourcer pr. medarbejder	kg/FTE	389,20

Nøgletal for vand

Der er ressourceknaphed på vand i mange dele af verden, og selvom vi i Danmark er heldige at have en rig mængde rent grundvand til rådighed, skal vi naturligvis fokusere på at nedbringe bankens nuværende vandforbrug. Derudover ønsker vi gennem forskellige indirekte parametre at bidrage til at bevare vores grundvand og dets renhed.

Data	Enhed	2020
Vand	m ³	31.449
Vandforbrug pr. medarbejder	m ³ /FTE	29,53

Nøgletal for indkøb

Indkøb af fysiske materialer udgør en stor del af vores ressourceforbrug for Arbejdernes Landsbank, her tæller printerpapir, engangskrus, kuglepenne, servietter, engangsplastflasker for en stor del af de materialer banken tager ansvar for i indkøb.



Politik

Vi ønsker aktivt at bidrage til den bæredygtige omstilling i samfundet og arbejde mod at blive blandt de mest bæredygtige banker i Danmark. Derfor udarbejder og offentliggør banken et klimaregnskab og specifikke miljødata. Bankens ønsker at reducere klimaaftrykket og andre miljømæssige påvirkninger – både i forhold til bankens finansielle produkter og interne bankdrift – gennem en strategisk tilgang og indsats på tværs af forretningsområder og enheder i banken.

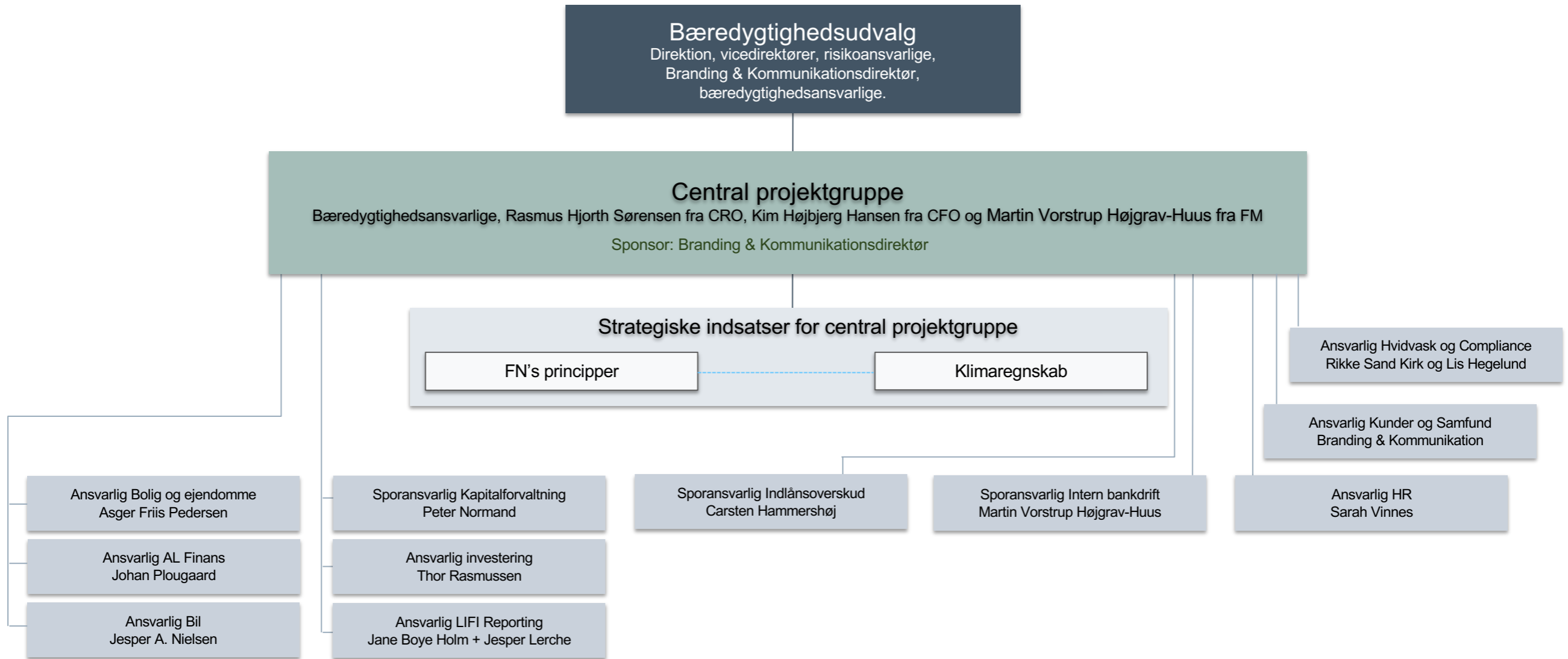


Risici

Der er væsentlige miljømæssige risici forbundet med bankens produkter, da disse direkte og indirekte har påvirkninger på samfundet, hvis afledte effekter kan påvirke klimaet og miljøet i negativ retning. Derudover er der også forbundet en risiko ved bankens interne bankdrift, hvor bankens energiforbrug, transport, indkøb, ressourcehåndtering, vandforbrug og kantinedrift kan have negative påvirkninger på bankens klimaaftryk.

Data	Enhed	2020
Andel af indkøb, der er miljømærket og godkendt i AL	Rengøring	97
	Tekstiler	91
	Inventar	75
	Tryksager	91
	IT	97
	Kontorartikler	37
Andel af indkøb, der er miljømærket ift. Svanemærket eller EU-miljømærkning	Rengøring	97
	Tryksager	100
	Kontorartikler	32

Involverede aktører



Er din virksomhed klar til at leve op til nye krav om bæredygtighed?

Valified gør det nemt at rapportere om bæredygtighed og grøn omstilling.



Få adgang til Valifieds platform

Som erhvervskunde kan du oprette din virksomhed på Valifieds platform uden omkostninger - og på få minutter.

[Kom i gang](#)



Opret en bæredygtighedsrapport

Opret en digital ESG-rapport og vis omverdenen, at I arbejder målrettet med bæredygtighed og grøn omstilling.

[Se eksempel >](#)



Få hjælp til rapportering

Få support af Valified til virksomhedens rapportering - så I lever op til kravene og står stærkt i konkurrencen.

[Ring på 53 50 31 71 >](#)



Erfaringer

- Start med at få inspiration fra andre dygtige virksomheder – se CSR.dk mv.
- Skab et overblik over involverede aktører
- Find ud af hvilken relation de har til CSR/Samfundsansvarsrapporten
- Skab flere aktører i netværket og indrullér dem aktivt, så de kan bidrage til at tage vigtige valg



Ny strategi for bæredygtighed

Omverdenens og myndighedernes krav og forventninger til en ansvarlig bank er de senere år øget betydeligt, og samfundsansvar og bæredygtighed handler i dag om meget mere end løse hensigtserklæringer om at ville gøre noget godt for samfundet. I dag skal indsatserne kunne måles, ligesom resultaterne skal kunne dokumenteres – og dette har derfor været en central af den nye strategi.

Den nye strategi blev i 2020 præsenteret for og godkendt af bankens bestyrelse, og som følge heraf blev bankens politik for samfundsansvar og bæredygtighed opdateret. Strategien vil danne basis for arbejdet med samfundsansvar og bæredygtighed frem mod 2025.



Strategiske indsatsområder

Bæredygtig kredit

Indarbejde en metode til at måle klimaaftrykket på baggrund af bankens udlån med henblik på at kunne sætte reduktionsmål.

Bæredygtig kapitalforvaltning

Implementere investerings-processer, hvor bæredygtighed er et bærende element i de investeringspolitikker, der ligger bag bankens diskretionære mandater

Bæredygtigt indlånsoverskud

Implementere en bæredygtig strategi for den del af bankens indlånsoverskud, hvor omlægning af investeringer er mulig

Bæredygtig intern bankdrift

Implementere en strategi for mennesker, infrastruktur, kultur og ansvarlig forvaltning af klodens ressourcer, der bidrager til at mindske klimapåvirkningen.

bæredygtig intern bankdrift

Fysiske Rammer

- *Intelligente kvadratmeter*

Arealudnyttelse
Biodiversitet
Tryghed
Transport
Nærmiljø
Adgang for brugere med
funktionsnedsættelse
Indkøb af fast inventar & IT

Intern Drift

- *Den grønne hverdag*

Energi
Vand
Fødevarer
Ressourcehåndtering
Indkøb af kontorartikler
Rengøring

Indeklima

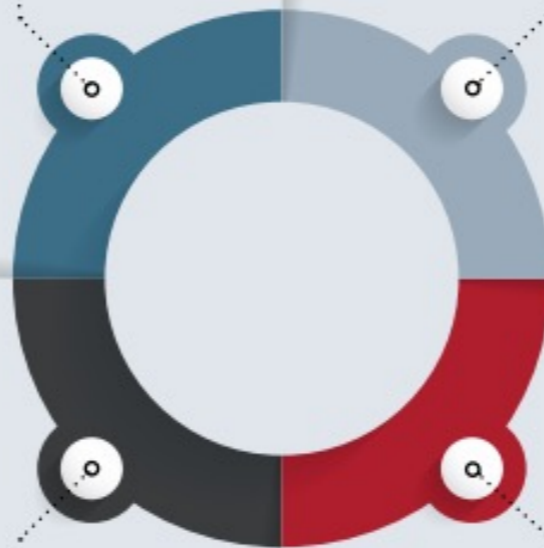
- *Det omfavnende miljø*

Termisk
Atmosfærisk
Visuelt
Akustisk

Strategisk Sundhed

- *Det mentale rum*

Aktiv bevægelse
Hygiejne
Sind
Fællesskab
Sund ernæring



Arealudnyttelse

Verdensmål 9. Industri, innovation og infrastruktur



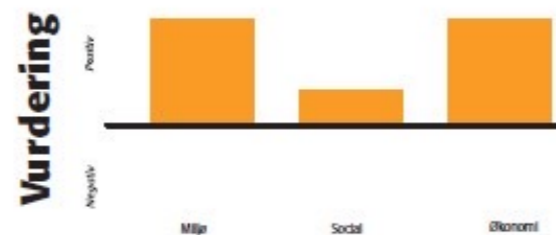
Arealudnyttelse er ofte en glemt enhed når vi snakker bæredygtighed. En optimering af arealet vil reducere alle påvirkninger bygningerne har på samfundet. Arealudnyttelse giver her mulighed for at indtænke tvær-funktioner og større inklusion af lokalsamfundet.

Ved større stabsbygninger vil det eventuelt kunne give incitament til åbne kantine op til de offentlige, som restaurant eller cafe og derved fordele bygningsudledninger, ved flere lag af funktioner. Samtidig skaber arealudnyttelse fokus på optimering af intern brug af bygningerne såsom frie arbejdspladser, gennemsigtighed og opbygning af tillid og genkendelighed for kunderne i at lokalsamfundet, der inviteres indenfor. Internt kan arealudnyttelsen optimeres gennem genfortolkning af arbejdspladsen. Disse har stor positiv effekt på samarbejdsaktiviteter og fællesskabsfølelsen.

Nuværende Praksis

Åbne kontormiljøer kan give udfordringer ved udførsel af opgaver, der kræver særlig individuel koncentration, da det åbne kontor miljø vil bringe flere forstyrrelser og støjgener.

Vi har mere end én arbejdsplads allokert til hver en medarbejder, alle har som udgangspunkt et fast skrivebord. Gennemsnit areal pr. medarbejder i filialer og stabe pr. 2020 Arbejdernes Landsbanks projektportal er Brutto; 56,9 m² og netto 47,7 m² fra 90 datasæt og 928 medarbejdere.



Vision

Vi anbefaler at rummet bliver genfortalt til at være mere fleksibelt, et større mix af muligheder for rekreationsrum, kreative rum og 'normale' arbejds stationer.

30 kvadratmeter pr. ansat, Primær arealfordelingen er på mere end 60%.

Vurdering

Området har en stor positiv påvirkning på økonomi, miljø, trivsel og kunde synlighed. Det tager dog en stor mængde tid at implementere. Arealudnyttelse læner sig op at elementer fra AL² principperne. Vi ser samtidig at adfærdændringen vil ske forholdsvis let, da vi har relativ stor positiv erfaring med optimering af vores primær-areal i AL² filialerne.

Miljø: Ved at reducere vores kvadratmeter undgår vi indkøb af materialer og derved afviger vi et negativt aftryk.

Socialt: Ved vellykket implementering vil det have positive effekter på medarbejdertrivsel, dog kræver det HR og kommunikation er løbende er med til at assistere i proces kommunikation ved større renovationer. Samtidig er det relevant at inkludere forretningsudviklings kvaliteter til at udpensle user journeys hos medarbejdere for at understøtte arbejdsprocesserne korrekt.

Økonomi: Der er enorm økonomisk fortjeneste at hente, ved at arealoptimere, dette vil resultere i færre kvadratmeter og reducere alle udgifter ved de fysiske rammer.

Trade-off's/påvirkninger

Arbejds miljøet kan blive påvirket af aktivitet i lokaler tæt på kontor eller filial, her breder støj og aktivitet sig gennem lokaler og skabe distraktioner og nedsat produktivitet for medarbejderne.

Det er her vigtig at inkludere medarbejdere i beslutningsprocessen og at have deres arbejdsmiljø i fokus når der skabes flere aktiviteter i deres kontormiljø.

Relevante aktører:

- FM
- HR
- Forretningsudvikling



Arbejdernes Landsbank

[← Se alle cases](#)

MODVIRKNING AF KLIMAÆNDRINGER

Arbejdernes Landsbank

Kunstig intelligens sænker elforbruget hos Arbejdernes Landsbank

Projektbeskrivelsen er indsendt af virksomheden

Arbejdernes Landsbank har nedbragt det samlede elforbrug fra hele bygningsporteføljen på 70 erhvervsbygninger med over 17,3 %.

Energibesparelserne er kommet ved at lade en kunstig intelligens (leveret af det aarhusianske softwarefirma Ento Labs) analysere energiforbruget i alle bankens filialer, hvorefter driftspersonalet har energioptimeret bankfilialer udpeget af den kunstige intelligens.

Samarbejdet anvender udstyr der allerede findes i bygningerne: elmålere fra forsyningsselskabet samt almindelig bygningsstyring. Der har således været begrænset indkøb af ny hardware, hvorfor omkostningerne også har været begrænsede.

Der er dokumenterede årlige energibesparelser for cirka 900.000 kroner samt 125.000 kg CO₂.

- 🏠 Home
- 🏠 Sites
- 📊 Benchmark
- ✅ Savings
- 📄 Reports
- 💧 District Heating

Welcome, Martin Vorstrup Højgrav-Huus

🏠 SITES

70

186 meters • 77,028 m²

⚡ ANNUAL ENERGY USE

3,310 MWh

5,494 kDKK • 697 tCO₂e

⚡ SAVINGS VERIFIED

602 MWh

1,000 kDKK • 127 tCO₂e

⚠️ TOP 3 ALERTS

IN THE LAST 90 DAYS. ALL ALERTS →



<p>Jyllingecentret 23, Jyllinge</p> <p>395 m² • 4 🏠 • Pengeinstitut</p>	<p>Apr 16 2022 ⚠️ 🔍 ☆</p> <p>30 MWh 53%</p>
<p>Buen 1, Kolding</p> <p>474 m² • 11 🏠 • Pengeinstitut</p>	<p>Apr 26 2022 ⚠️ 🔍 ☆</p> <p>9 MWh 14%</p>
<p>Centrumgaden 35, Ballerup</p> <p>594 m² • 6 🏠 • Pengeinstitut</p>	<p>May 5 2022 ⚠️ 🔍 ☆</p> <p>6 MWh 38%</p>
45 MWh TOTAL	

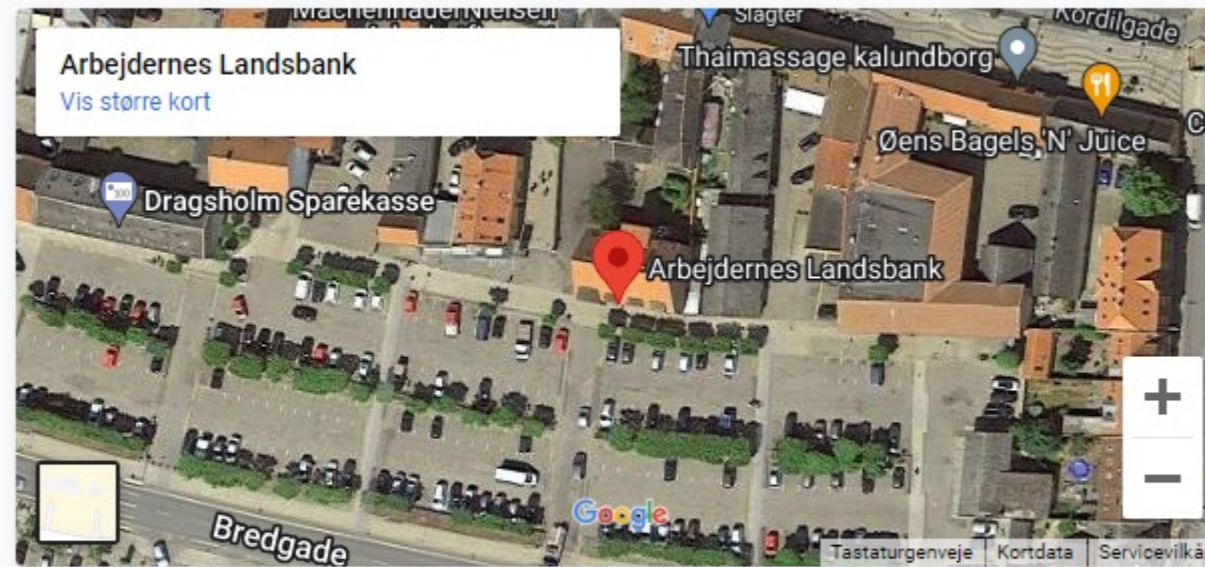
🔍 TOP 3 OTHER SUGGESTIONS

ALL OTHER →

<p>Sluseholmen 2, København SV</p> <p>2,739 m² • 5 🏠 • Pengeinstitut</p>	<p>🔍 ☆</p> <p>86 MWh 24%</p>
<p>Vesterbrogade 5, København V</p> <p>7,133 m² • 293 🏠 • Pengeinstitut</p>	<p>🔍 ☆</p> <p>68 MWh 15%</p>

🔗 Support

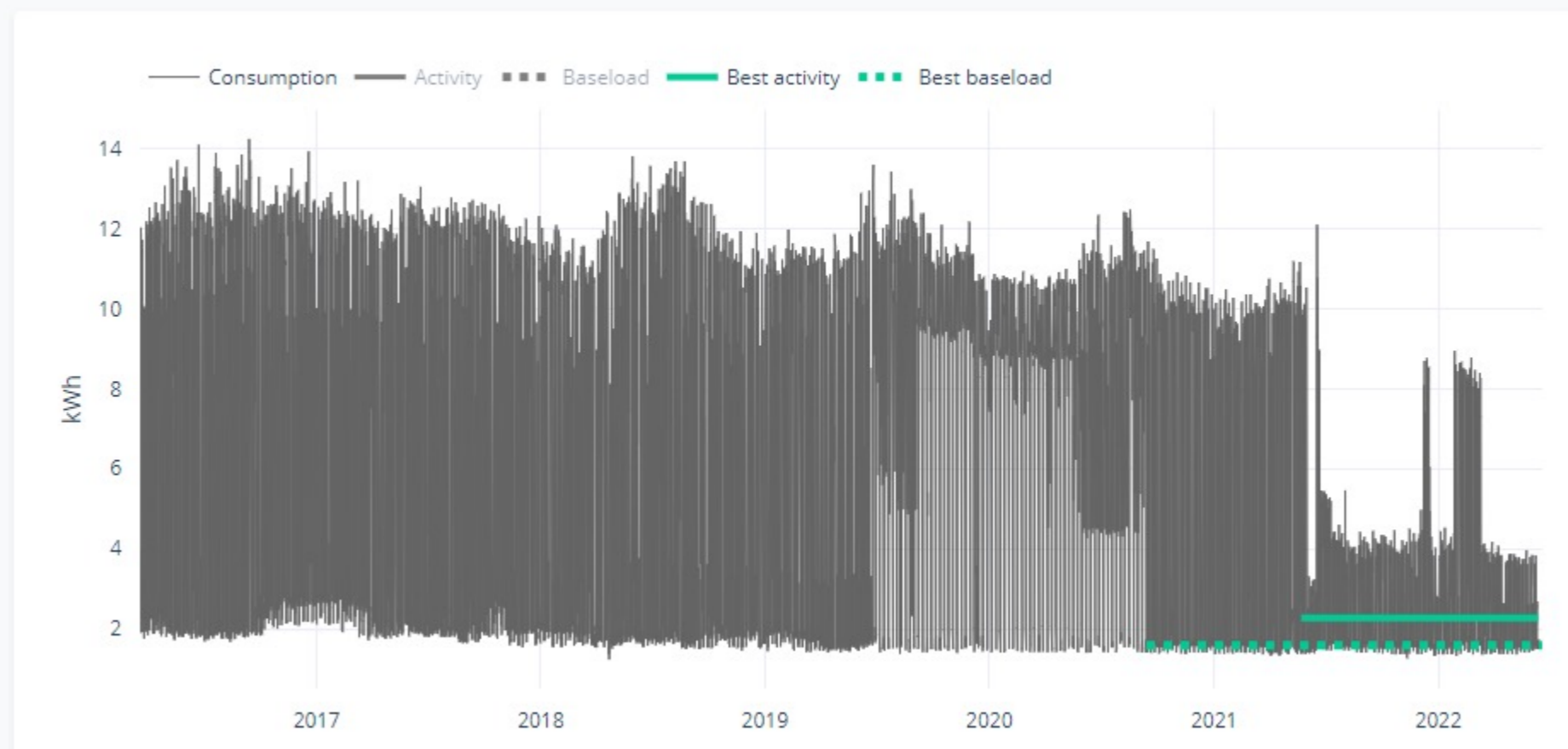
Building information	
Category	Pengeinstitut
Area	732 m ²
People	5
Built	2000
Heating	District heating
Label	
Hours	



Electricity

[Data details](#) [Model details](#) [Metrics](#)

► Consumption



- Home
- Sites
- Benchmark
- Savings
- Reports
- District Heating

Verified savings

ENERGY SAVINGS
631,299 kWh
 19.1% of last years total

CO2 SAVINGS
140,416 kg
 31 yearly passenger car emissions

COST SAVINGS
1,047,956 DKK
 3 months payback time

All savings

Search:

Site	Action	Implemented	Assigned	Energy Savings (kWh)	CO2 Savings (kg)	Cost Savings (DKK)	Actual Cost (DKK)	Status			
Valby Langgade 136, Valby	Tidsskema opdateret	May 9, 2022	-	2,499	526	4,148	0	✖	✎	🗑	
Centrumgaden 35, Ballerup	Indregulering	May 2, 2022	-	2,777	585	4,610	0	✖	✎	🗑	
Danmarksgade 6, Fredericia	Set operating hours	Mar 29, 2022	-	13,742	3,360	22,812	5,584	✖	✎	🗑	
Jyllingecentret 23, Jyllinge	Set operating hours	Feb 20, 2022	Casper Hammershøj	2,164	456	3,592	5,584	✔	✎	🗑	
Østervold 18, Randers C	Set operating hours	Feb 11, 2022	-	2,639	645	4,381	5,584	✔	✎	🗑	
Falkoner Alle 62, Frederiksberg	Set operating hours	Feb 11, 2022	-	871	184	1,446	5,584	✔	✎	🗑	
Torvegade 3, Odense C	Set operating hours	Feb 10, 2022	-	29,108	7,118	48,319	5,584	✖	✎	🗑	
Vesterbrogade 5, København V	Set operating hours	Nov 24, 2021	Martin Vorstrup Højgrav-Huus	63,194	11,111	104,903	0	✖	✎	🗑	
Amagerbrogade 60, København S	Fancoil Setpoints	Nov 22, 2021	-	22,486	3,954	37,326	0	✔	✎	🗑	
Torvegade 3, Odense C	Set operating hours	Nov 10, 2021	Christian Lomborg	38,176	7,704	63,372	5,584	✖	✎	🗑	
Amagerbrogade 60, København S	Frakobling af bevægelsessensor i kælderen	Sep 27, 2021	Christian Lomborg	8,760	1,540	14,542	0	✖	✎	🗑	
Søndergade 15, Aarhus C	Indstillet CTS	Aug 14, 2021	Martin Vorstrup Højgrav-	18,028	3,638	29,926	0	✔	✎	🗑	

Support

Erfaringer

- Undersøg markedet grundigt inden køb
- Skab et strategisk partnerskab med din leverandør
- Sæt struktur på indsatsen - *hvordan sikre i at projektet skaber værdi og resultater*

Spørgsmål

